

Capricorne asiatique : information à la population de Marly

Etat de la situation, nouvelle base légale, contrôles 2015, règles pour les nouvelles plantations

Etat de la situation

Depuis la découverte des deux foyers de capricornes asiatiques à Marly en 2014, aucun nouveau cas n'a été avéré. Pour rappel, le capricorne asiatique est un insecte ravageur importé par négligence depuis la Chine dans du bois d'emballage, utilisé notamment pour le transport de granit ; il présente un danger majeur pour les arbres feuillus. La Confédération impose des mesures de lutte afin de l'éradiquer. Plus d'informations sous : www.bafu.admin.ch/anoplophora.

Nouvelle base légale : Ordonnance instituant des mesures de lutte contre le capricorne asiatique (912.5.114)

Une nouvelle ordonnance a été adoptée le 4 février 2015 par la DIAF ; elle constitue la base légale de référence pour tout ce qui touche à la lutte contre le capricorne asiatique dans le canton de Fribourg.

Le texte de l'ordonnance est disponible sous : https://www.fr.ch/publ/files/pdf72/2015_012_fr.pdf

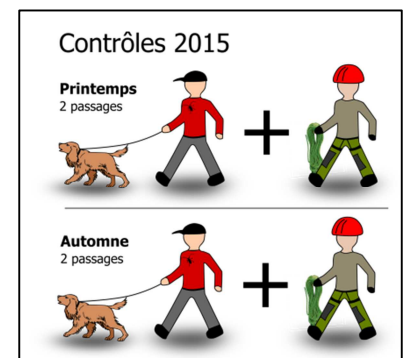
Les plans de situation présentant les limites des zones mentionnées dans l'ordonnance (zones noyau, focale et tampon), sont visibles sous <http://www.sit.fr.ch/capricorne/default.aspx?lang=fr>.

Contrôles 2015

Des contrôles doivent être maintenus pendant au moins 4 ans, pour optimiser les chances de succès. En 2015, les parcelles incluses dans les zones noyaux et les zones focales seront visitées en principe à 4 reprises :

- 2 passages ce printemps, une fois par des arboristes-grimpeurs et une fois par des chiens renifleurs ;
- 2 passages cet automne, une fois par des arboristes-grimpeurs et une fois par des chiens renifleurs.

Merci de leur faire bon accueil et de leur permettre l'accès à votre propriété.



Règles pour les nouvelles plantations

L'ordonnance susmentionnée spécifie les possibilités de replanter des arbres et arbustes dans les différentes zones délimitées. Les règles en vigueur sont les suivantes, tant que le capricorne n'est pas considéré comme éradiqué :

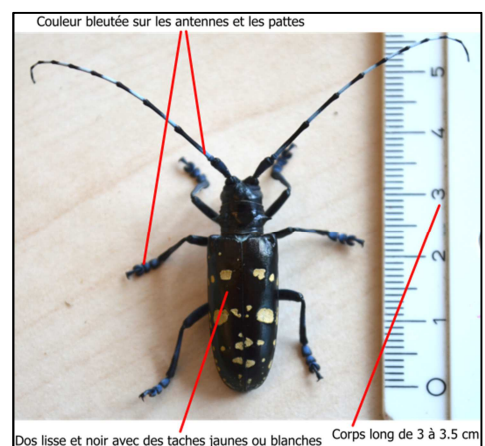
- Dans la zone noyau, aucun arbre ni arbuste feuillu ne peut être planté ;
- Dans la zone focale, aucune espèce figurant dans la liste des hôtes prioritaire ne peut être plantée, c'est-à-dire pas d'érables, marronniers, saules, peupliers, bouleaux ou platanes ;
- Au-delà de la zone focale, il n'y a aucune restriction, mais il est préférable de renoncer temporairement aux 6 essences ci-dessus.

Abattages et taille

Les règles concernant les abattages, l'utilisation du bois et le traitement des déchets de taille et de coupe ont été communiquées en décembre 2014 et peuvent être consultées dans la brochure « Déchets 2015 » de la commune de Marly. Elles sont aussi mentionnées dans l'ordonnance susmentionnée. Merci d'en informer les entreprises de jardinage que vous mandatez pour l'entretien de votre propriété.

Annnonce de cas suspects

Gardez l'œil ouvert ! En cas d'observation de capricornes asiatiques (photo) ou de dommages dans les arbres tels que des trous circulaires d'environ 1 cm, informez immédiatement le Service phytosanitaire cantonal au **026 305 58 65** ou **079 263 21 37**.



Grangeneuve, le 19 mars 2015

Asiatischer Laubholzbockkäfer (ALB): Information der Bevölkerung von Marly

Aktueller Stand der Situation, neue gesetzliche Grundlage, Kontrollen im 2015, Vorgaben für neue Pflanzungen

Aktueller Stand der Situation

Seit der Entdeckung der zwei Befallsherde des Asiatischen Laubholzbockkäfers (ALB) in Marly im 2014, wurde kein neuer Fall gemeldet. Zur Erinnerung, der ALB ist ein wichtiges Schadinsekt, welches vorwiegend aus China in Verpackungsholz von Granit eingeschleppt wird; er stellt für alle Laubbäume eine grosse Gefahr dar. Der Bund ordnet Bekämpfungsmassnahmen zur Ausrottung des Insekts an. Mehr Informationen unter: www.bafu.admin.ch/anoplophora.

Neue gesetzliche Grundlage: Verordnung über die Bekämpfung des Asiatischen Laubholzbockkäfers

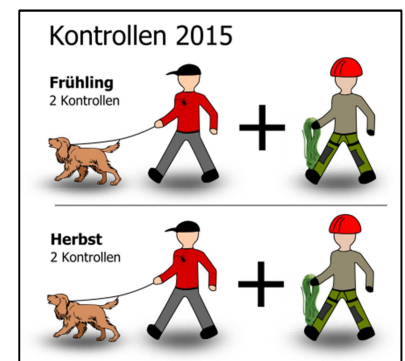
Mit der Verordnung der DILF vom 4. Februar 2015 wurden Bekämpfungsmassnahmen gegen den ALB verabschiedet (912.5.114). Sie stellt die gesetzliche Grundlage für alles was die Bekämpfung des Asiatischen Laubholzbockkäfers im Kanton Freiburg betrifft dar. Der Verordnungstext ist unter https://www.fr.ch/publ/files/pdf72/2015_012_de.pdf verfügbar. Der in der Verordnung erwähnte Übersichtsplan mit den abgegrenzten Gebieten (Kern-, Fokus- und Pufferzone) ist unter <http://www.sit.fr.ch/capricorne/default.aspx?lang=de> einsehbar.

Kontrollen im 2015

Die Kontrollen müssen mindestens während 4 Jahren durchgeführt werden, um die Chancen für einen Erfolg zu maximieren. Im 2015 werden Parzellen der Kern- und Fokuszone im Prinzip 4 mal kontrolliert:

- 2 Kontrollen im Frühling, einmal von Baumkletterern und einmal von Spürhundeteams ;
- 2 Kontrollen diesen Herbst, einmal von Baumkletterern und einmal von Spürhundeteams.

Danke, dass sie willkommen geheissen werden und ihnen Zutritt auf Ihr Grundstück gewährt wird.



Vorgaben für neue Pflanzungen

Die erwähnte Verordnung nennt die Möglichkeiten Bäume und Sträucher in den verschiedenen Zonen neu zu pflanzen. Die folgenden Regeln gelten solange, wie der ALB als nicht eliminiert gilt:

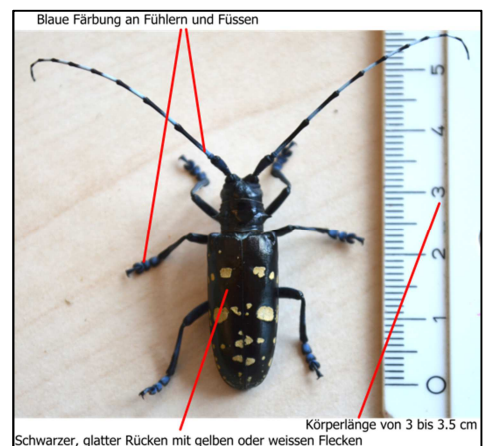
- In der Kernzone dürfen weder Laubbäume noch Laubsträucher gepflanzt werden ;
- In der Fokuszone dürfen keine Bäume von der Liste der Hauptwirtspflanzen gepflanzt werden, das heisst keine Ahorne, Rosskastanien, Weiden, Pappeln, Birken oder Platanen;
- Ausserhalb der Fokuszone gibt es keine Restriktionen, vorläufig wird jedoch besser auf oben genannte Baumarten verzichtet.

Fällungen und Baumpflege

Die Regelungen betreffend Fällungen, Verwendung des Holzes sowie Umgang mit Schnittgut wurde im Dezember 2014 kommuniziert und kann in der Broschüre „Entsorgung von Abfällen 2015“ der Gemeinde Marly konsultiert werden. Sie sind auch in der genannten Verordnung nach zu lesen. Danke für die Information der Gartenbauunternehmen welche Sie auf Ihrem Grundstück engagieren.

Meldung von Verdachtsfällen

Halten Sie die Augen offen! Falls ein Asiatischer Laubholzbockkäfer (Foto) oder Schäden an Bäumen, wie kreisrunde Löcher mit einem Durchmesser von circa 1 cm, beobachtet werden, so informieren Sie umgehend den kantonalen Pflanzenschutzdienst unter **026 305 58 71(65)** oder **079 263 21 37**.



Grangeneuve, 19. März 2015